



การทบทวนผลการดำเนินงาน ตามแผนพัฒนาฝีมือแรงงาน ปีงบประมาณ 2559

โดย กองแผนงานและสารสนเทศ กรมพัฒนาฝีมือแรงงาน
ข้อมูล ณ วันที่ 1 พฤษภาคม 2559



ภารกิจตามกฎหมายจัดตั้งหน่วยงาน

พัฒนาฝีมือและศักยภาพกำลังแรงงานและผู้ประกอบกิจการ เพื่อให้
กำลังแรงงานมีฝีมือได้มาตรฐานในระดับสากล มีความพร้อม ใน
การประกอบอาชีพสอดคล้องกับความต้องการของตลาดแรงงาน
ทั้งในเชิงปริมาณและคุณภาพ และเพื่อส่งเสริมการเป็นผู้ประกอบ
กิจการที่มีความสามารถแข่งขันได้ในตลาดโลก

ยุทธศาสตร์กรมพัฒนาฝีมือแรงงาน 2555-2559

เป้าหมาย

- เพิ่มประสิทธิภาพองค์กร ปรับบทบาท เพิ่มความคล่องตัว

เป้าหมาย

- ปรับปรุงและพัฒนามาตรฐานวิชาชีพ/มาตรฐานฝีมือแรงงานไทยในสาขาอาชีพ ที่สำคัญต่อการพัฒนาประเทศ ให้ได้มาตรฐานสากล

เป้าหมาย

- มีฐานข้อมูลกำลังแรงงานฝีมือ ทั้งด้านอุปสงค์และอุปทาน ทั้งในประเทศและต่างประเทศ

เป้าหมาย

- เพิ่มสมรรถนะให้กำลังแรงงานให้ตรงกับความต้องการของตลาดแรงงาน
- พัฒนาศักยภาพแรงงาน ให้สอดคล้องกับ Competency Based Pay



เป้าหมาย

- เพิ่มขีดความสามารถของแรงงานไทยในสาขาที่สำคัญให้เท่าเทียมหรือสูงกว่าประเทศสมาชิกอาเซียน/พัฒนาระบบรับรองความสามารถ

ยุทธศาสตร์กรมพัฒนาฝีมือแรงงาน 2555-2559



- 1**
- ก.1 เปลี่ยนแปลงกระบวนการบริหารจัดการมาตรฐานฝีมือแรงงานผ่าน พ.ร.บ. ส่งเสริมฝีมือแรงงาน พ.ศ. 2545
 - ก.2 พัฒนามาตรฐานฝีมือแรงงานให้เป็นไปตามมาตรฐานสากล
 - ก.3 สนับสนุนการทดสอบมาตรฐานฝีมือแรงงานเพื่อยกระดับมาตรฐานฝีมือแรงงานไทย

- 2**
- ก.1 เร่งรัดเครือข่ายทุกภาคส่วนร่วมกับการแก้ปัญหาสมรรถนะของกำลังแรงงานที่ไม่สอดคล้องกับความต้องการของตลาดแรงงาน
 - ก.2 เร่งรัดเครือข่ายร่วมพัฒนาสมรรถนะแรงงานให้ได้มาตรฐาน สอดรับกับคำจ้างตามมาตรฐาน

- 3**
- ก.1 ส่งเสริมการเพิ่มผลิตภาพแรงงานไทยผ่านระบบการฝึกอบรมและพัฒนาฝีมือแรงงาน
 - ก.2 ปรับปรุงกฎหมายและกฎระเบียบที่เกี่ยวข้องกับมาตรฐานฝีมือแรงงานให้เป็นที่ยอมรับในระดับชาติและนานาชาติ
 - ก.3 ปรับปรุงพัฒนาหน่วยงานภายในกรมพัฒนาฝีมือแรงงานเพื่อรองรับการเคลื่อนย้ายแรงงานฝีมือเสรี
 - ก.4 พัฒนาบุคลากรเพื่อรองรับการทำงานด้านการพัฒนามาตรฐานฝีมือแรงงานภายใต้กรอบประชาคมอาเซียน

- 4**
- ก.1 เสริมสร้างศักยภาพของศูนย์ข้อมูล/เทคโนโลยีสารสนเทศให้มีความทันสมัยและมีขีดความสามารถสูง
 - ก.2 พัฒนาบุคลากรด้านเทคโนโลยีสารสนเทศที่มีความเชี่ยวชาญ

- 5**
- ก.1 เร่งพัฒนาโครงสร้างการบริหาร
 - ก.2 พัฒนาระบบบริหารจัดการทรัพยากรบุคคลให้สอดคล้องกับการกิจการ
 - ก.3 เร่งพัฒนากฎระเบียบที่เป็นอุปสรรคต่อการปรับปรุงประสิทธิภาพองค์กร
 - ก.4 พัฒนารูปแบบวัฒนธรรมองค์กรให้สอดคล้องกับการดำเนินงานตามพันธกิจขององค์กร
 - ก.5 สนับสนุนการประชาสัมพันธ์ให้ทั่วถึงกลุ่มเป้าหมาย
 - ก.6 เสริมสร้างระบบการติดตามและประเมินผลการปฏิบัติงานให้มีประสิทธิภาพ



บทบาท/ภารกิจใหม่ ของกรมพัฒนาฝีมือแรงงาน

Strategic Positioning

กรมพัฒนาฝีมือแรงงาน
เป็นหน่วยงานพัฒนาทรัพยากรมนุษย์ของประเทศ (National HRD Agency)

เพิ่มภารกิจ

ขับเคลื่อนนโยบายการ
พัฒนาทรัพยากรมนุษย์
(Policy Advisor)

เพิ่มภารกิจ

กำกับดูแลระบบการ
พัฒนาทรัพยากรมนุษย์
(Regulator)

เพิ่มภารกิจ

ส่งเสริม/ประสานการ
พัฒนาทรัพยากรมนุษย์
ในสถานประกอบ
กิจการ
(Facilitator/
Coordinator)

รักษาภารกิจหลักฝึกอบรม/
ทดสอบมาตรฐานฯในสาขา
ที่ส่งเสริมการขยายตัว
ทางเศรษฐกิจ/ตลาดแรงงาน
(Operator)

กระบวนการ การ ขับเคลื่อน ภารกิจ

๑. ปรับบทบาท โครงสร้าง ภาระงานของศูนย์พัฒนาฝีมือแรงงานเป็นกลไกปฏิบัติการ
ในพื้นที่ระดับต่างๆ รวมทั้งปรับปรุงกฎ ระเบียบ ประกาศ หลักเกณฑ์ วิธีการ
เงื่อนไขที่เกี่ยวข้อง

๒. สร้างเครือข่ายการพัฒนาทรัพยากรมนุษย์ ในลักษณะ **ทวิภาคี ไตรภาคี พหุภาคี**



รัฐมนตรีว่าการกระทรวงแรงงาน มอบนโยบาย แก่ผู้บริหารและเจ้าหน้าที่กรมพัฒนาฝีมือแรงงาน



1. ติดตามสถานการณ์ทางเศรษฐกิจอย่างใกล้ชิด
2. พัฒนาฝีมือแรงงานรองรับคลัสเตอร์อุตสาหกรรม
และเขตเศรษฐกิจพิเศษ
3. สนับสนุนกลไกการพัฒนาฝีมือแรงงานร่วมกับสถานศึกษา องค์กรต่างๆ ในทุกมิติ
ทุกช่องทาง
4. สร้างแรงงานที่มีคุณสมบัติตรงตามความต้องการของภาคอุตสาหกรรม เน้นเรื่อง
คุณธรรม ความรับผิดชอบงานและต่อนายจ้าง
5. สอดแทรกแนวทางปรัชญาเศรษฐกิจพอเพียงในทุกหลักสูตร
6. ต้องมีความรักความสามัคคี ทำงานเชิงรุก มีเป้าหมายและแผนงานรองรับชัดเจน

นโยบายและทิศทางการพัฒนาฝีมือแรงงาน ปี 2559

โดย นายกรีธา สฟโชค อธิบดีกรมพัฒนาฝีมือแรงงาน

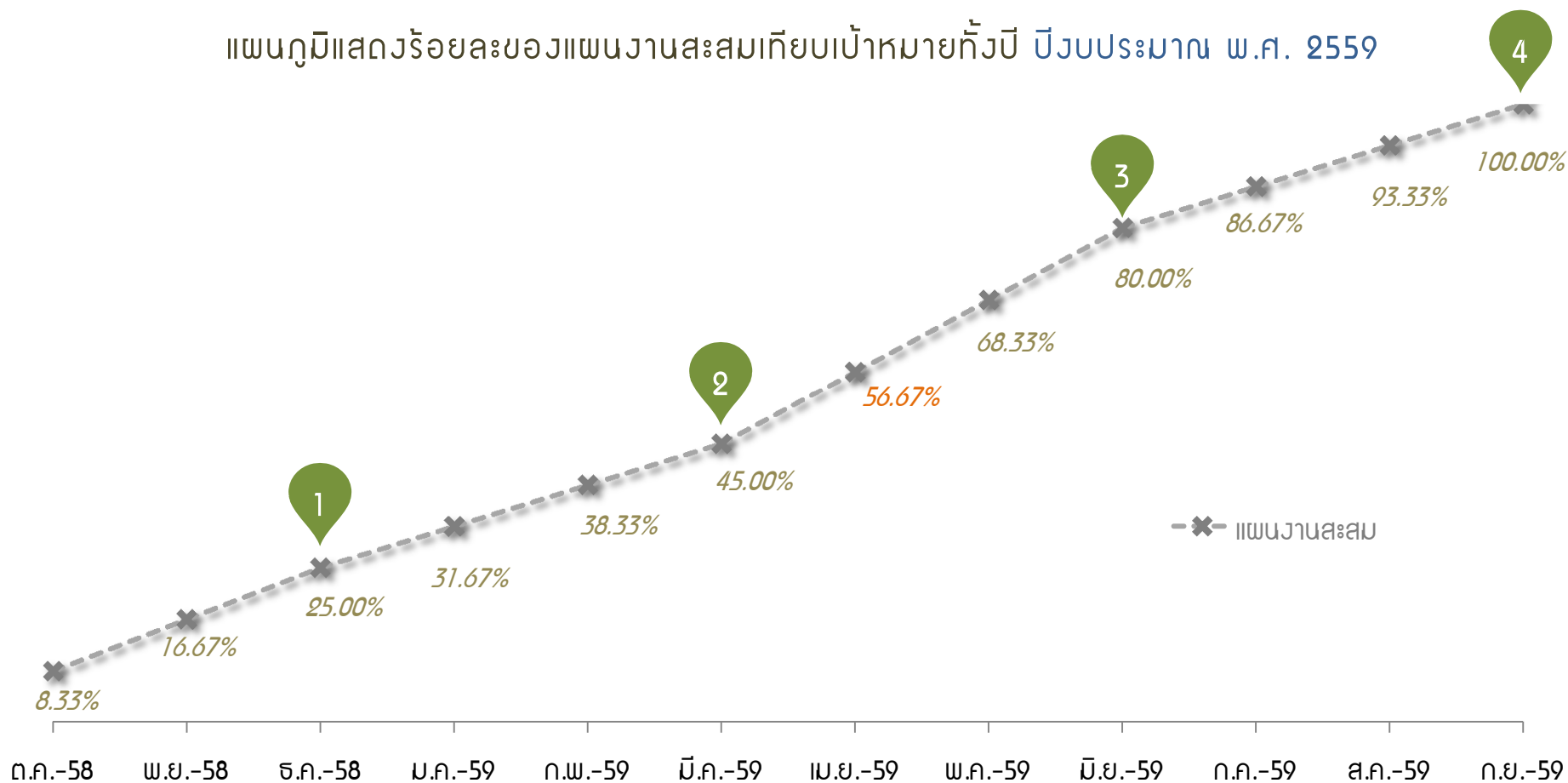


- 1) พัฒนากำลังแรงงานให้มีสมรรถนะสอดคล้องกับการจ้างงาน
- 2) บูรณาการกับสถาบันการศึกษาทุกระดับและภาคผู้ประกอบการเพื่อพัฒนาต่อยอด เตรียมความพร้อมในการพัฒนาแรงงานใหม่
- 3) พัฒนากำลังแรงงานรองรับเขตพัฒนาเศรษฐกิจพิเศษและการพัฒนาคลัสเตอร์อุตสาหกรรมสำคัญ
- 4) พัฒนากำลังแรงงานรองรับการเคลื่อนย้ายแรงงานตามกรอบข้อตกลงเสรีอาเซียน
- 5) เพิ่มผลิตภาพแรงงานเพื่อพัฒนาความสามารถของสถานประกอบการ SMEs
- 6) พัฒนาทักษะ เพิ่มโอกาสในการประกอบอาชีพของคนไทยเพิ่มมูลค่าสินค้าและบริการ
- 7) พัฒนาทักษะในการประกอบอาชีพในพื้นที่ 3 จังหวัดชายแดนภาคใต้
- 8) พัฒนากำลังแรงงานรองรับเศรษฐกิจดิจิทัล (Digital Economy)
- 9) บริหารจัดการด้วยความโปร่งใส เป็นธรรม ยึดหลักธรรมาภิบาล ให้ความสำคัญกับการพัฒนาบุคลากร ให้เป็นคนเก่ง คนดี มีความรักสามัคคี ทำงานเชิงรุกและมุ่งผลสัมฤทธิ์

แผนการดำเนินงาน ปีงบประมาณ พ.ศ. 2559

	ปี 2558						ปี 2559					
เป้าหมาย	ต.ค.	พ.ย.	ธ.ค.	ม.ค.	ก.พ.	มี.ค.	เม.ย.	พ.ค.	มิ.ย.	ก.ค.	ส.ค.	ก.ย.
รายได้	306,290	306,370	306,420	245,050	245,080	245,080	428,890	428,880	428,910	245,070	245,080	245,060
สะสม	306,290	612,660	919,080	1,164,130	1,409,210	1,654,290	2,083,180	2,512,060	2,940,970	3,186,040	3,431,120	3,676,180
ร้อยละ	8.33%	16.67%	25.00%	31.67%	38.33%	45.00%	56.67%	68.33%	80.00%	86.67%	93.33%	100.00%

แผนภูมิแสดงร้อยละของแผนงานสะสมเทียบเป้าหมายทั้งปี ปีงบประมาณ พ.ศ. 2559



เป้าหมาย/ผลการดำเนินงานสะสม ปีงบประมาณ พ.ศ. 2559

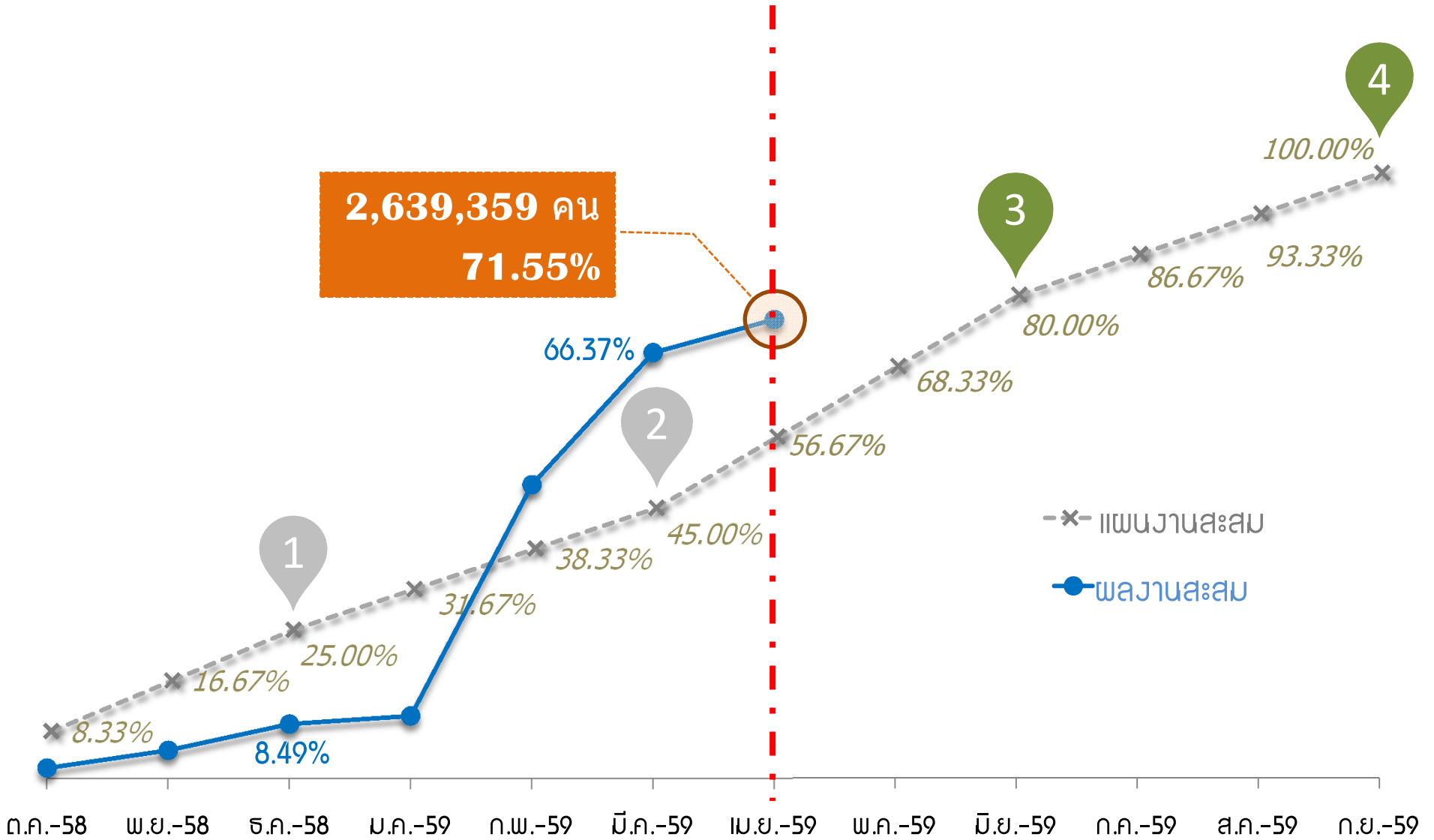
ประจำเดือน เมษายน 2559

นโยบายรัฐบาล/ผลผลิต/โครงการ	เป้าหมายทั้งปี	ผลงาน	ร้อยละ
รวมทั้งสิ้น	3,676,180	2,630,470	71.55
1. โครงการ เพิ่มผลิตภาพแรงงานไทย	250 ๓แห่ง	260 ๓แห่ง	104.00
2. โครงการ พักอบรมฝีมือแรงงานในพื้นที่เขตพัฒนาเศรษฐกิจพิเศษ	15,000	12,610	84.07
3. โครงการ พักอบรมฝีมือแรงงานรองรับระบบขนส่งด้านโลจิสติกส์ และก่อสร้าง	20,000	16,064	80.32
4. โครงการ พักอบรมฝีมือแรงงานในพื้นที่จังหวัดชายแดนภาคใต้	800	469	58.63
5. ผลผลิต การพัฒนาฝีมือแรงงานรองรับประชาคมอาเซียน	101,780	80,631	79.22
6. โครงการ เสริมสร้างธรรมาภิบาลป้องกันและลดความเสี่ยงในการเกิด การทุจริตและประพฤติมิชอบ	200*	200	100.00
7. โครงการ พัฒนาฝีมือแรงงานร่วมเกิดทุนสถาบันพระมหากษัตริย์	8,760	11,092	126.62
8. ผลผลิต พัฒนาศักยภาพแรงงานทั้งระบบให้สอดคล้องกับ ความต้องการของตลาดแรงงานและการประกอบอาชีพ	3,529,840	2,508,804	71.07

* ไม่นับรวมจำนวนคนในเป้าหมายทั้งปี

แผนภูมิแสดงร้อยละของแผน/ผลงานสะสมเทียบเป้าหมายทั้งปี

ปีงบประมาณ พ.ศ. 2559 (ณ 30 เมษายน 2559)



กิจกรรม/โครงการ	เป้าหมาย	ผลงาน	
	1 ต.ค.58 - 30 เม.ย.59		
1. โครงการ เพิ่มผลิตภาพแรงงานไทย	250 แห่ง	260 แห่ง	Ahead
2. โครงการ พักอบรมฝีมือแรงงานในพื้นที่เขตพัฒนาเศรษฐกิจพิเศษ	8,500	12,610	Ahead
3. โครงการ พักอบรมฝีมือแรงงานรองรับระบบขนส่งด้านโลจิสติกส์ และการก่อสร้าง	11,330	16,064	Ahead
4. โครงการ พักอบรมฝีมือแรงงานในพื้นที่จังหวัดชายแดนภาคใต้	460	469	Ahead
5. ผลผลิต การพัฒนาฝีมือแรงงานรองรับประชาคมอาเซียน	57,680	80,631	Ahead
กิจกรรม พัฒนาฝีมือและศักยภาพแรงงานกลุ่มเครือข่ายแรงงานนานาชาติ	1,130	1,215	Ahead

กิจกรรม/โครงการ	เป้าหมาย	ผลงาน	
	1 ต.ค.58 - 30 เม.ย.59		
กิจกรรม พี่กอบรมฝีมือแรงงานรองรับภาคอุตสาหกรรมในการเข้าสู่ ประชาคมอาเซียน	56,550	79,416	<i>Ahead</i>
<ul style="list-style-type: none"> ■ อบรมความสามารถด้านภาษาให้แก่แรงงานไทยเพื่อรองรับประชาคมอาเซียน ■ พี่กอบรมผู้ประกอบการอาหารรองรับครัวไทยสู่ครัวโลก ■ พี่กอบรมฝีมือแรงงานส่งเสริมศักยภาพอุตสาหกรรมยานยนต์และชิ้นส่วน ■ พี่กอบรมฝีมือแรงงานไทยเพื่อส่งเสริมความสามารถของภาคบริการและการท่องเที่ยว ■ พัฒนาบุคลากรด้านการท่องเที่ยวให้ได้มาตรฐานสมรรถนะร่วมวิชาชีพการท่องเที่ยว ■ พี่กอบรมฝีมือแรงงานไทยขับเคลื่อนการแข่งขันของภาคอุตสาหกรรม ■ จัดทำแผนการพัฒนากำลังคนรายอุตสาหกรรมเพื่อสนับสนุนการขับเคลื่อน 	14,612	20,241	<i>Ahead</i>
	5,100	5,489	<i>Ahead</i>
	6,800	8,130	<i>Ahead</i>
	15,869	24,422	<i>Ahead</i>
	2,833	1,819	<i>Delay</i>
	11,336	19,315	<i>Ahead</i>
	1 แผน		<i>อยู่ระหว่างดำเนินการ</i>

กิจกรรม/โครงการ	เป้าหมาย	ผลงาน	
	1 ต.ค.58 - 30 เม.ย.59		
6. โครงการ เสริมสร้างธรรมาภิบาลป้องกันและลดความเสี่ยงในการเกิด การทุจริตและประพฤติมิชอบ	200	200	<i>Completed</i>
7. โครงการ พัฒนาฝีมือแรงงานร่วมเกิดทุนสถาบันพระมหากษัตริย์	4,960	11,092	<i>Ahead</i>
กิจกรรม ฝึกอบรมฝีมือแรงงานตามโครงการอันเนื่องมาจากพระราชดำริ	2,680	3,358	<i>Ahead</i>
กิจกรรม ฝึกอาชีพแรงงานกลุ่มเฉพาะ	2,260	7,710	<i>*Completed</i>
กิจกรรม ฝึกอบรมร่วมกับมูลนิธิชาเทียมในสมเด็จพระศรีนครินทราบรมราชชนนี	20	24	<i>Completed</i>
กิจกรรม จัดตั้งศูนย์ทดสอบมาตรฐานฝีมือแรงงานแห่งชาติ	53 แห่ง	34 แห่ง	<i>Delay</i>

กิจกรรม/โครงการ

เป้าหมาย

ผลงาน

1 ต.ค.58 - 30 เม.ย.59

8. ผลผลิต พัฒนาศักยภาพฝีมือแรงงานที่ระบบให้สอดคล้องกับความต้องการของตลาดแรงงาน และการประกอบอาชีพ	2,000,250	2,508,804	Ahead
กิจกรรม พัฒนาฝีมือเพื่อเพิ่มโอกาสในการประกอบอาชีพ	6,800	10,653	Ahead
กิจกรรม พัฒนา/ส่งเสริมการประกอบอาชีพอิสระ	2,060	3,610	Ahead
กิจกรรม ทดสอบมาตรฐานฝีมือแรงงาน	16,630	34,545	Ahead
กิจกรรม จัดทำหลักเกณฑ์ พัฒนา/ส่งเสริมมาตรฐานฝีมือแรงงาน	12 สาขา	15 สาขา	Ahead
กิจกรรม พัฒนาระบบการฝึกอบรมฝีมือแรงงาน	56 หลักสูตร	46 หลักสูตร	Delay
กิจกรรม ส่งเสริมและสนับสนุนให้สถานประกอบการดำเนินการฝึกอบรมฝีมือแรงงานตาม พ.ร.บ.ส่งเสริมฯ	1,972,270	2,455,736	Ahead
กิจกรรม พัฒนาศักยภาพแรงงานเพื่อเตรียมความพร้อมในการเข้ารับการประเมินความรู้ ความสามารถตาม พ.ร.บ.ส่งเสริมฯ พ.ศ.2545 และแก้ไขเพิ่มเติม (ฉบับที่ 2) พ.ศ.2557	2,490	4,260	Ahead
กิจกรรม พัฒนาเทคโนโลยีสารสนเทศและการสื่อสาร	-	-	-

Ahead คือ ผลการดำเนินงานเกินกว่าเป้าหมายที่กำหนด

Completed คือ ผลการดำเนินงานแล้วเสร็จ

Delay คือ ผลการดำเนินงานล่าช้ากว่าเป้าหมายที่กำหนด

Completed * คือ ผลการดำเนินงานเกินกว่าเป้าหมายทั้งปี

รายงานผลที่จัดทำโดยฝ่ายสถิติและประเมินผล

ลำดับ	รายการ	รอบรายงาน
1	รายงานผลการดำเนินงานตามแผนปฏิบัติการระยะ 1 เดือน 3เดือน 6เดือน และ 1ปี(Road Map)	ทุกเดือน
2	รายงานผลตามแผนปฏิบัติการราชการระยะ 1 ปี รายไตรมาส	ทุกไตรมาส
3	รายงานผลการดำเนินงานจังหวัดชายแดนภาคใต้	ทุกเดือน
4	รายงานผลการดำเนินงานด้านยาเสพติด	ทุกเดือน
5	รายงานผลการดำเนินงานเขตเศรษฐกิจพิเศษ	ทุกเดือน
6	รายงานผลการดำเนินงานจัดระเบียบพื้นที่เศรษฐกิจชายแดน	ทุกเดือน
7	รายงานนโยบายความมั่นคงแห่งชาติ พ.ศ.2558-2564(จังหวัดชายแดนภาคใต้)	ทุกเดือน
8	รายงานผลการประเมินตนเองตามคำรับรองปฏิบัติการราชการระดับกระทรวง/ระดับกรม	รอบประเมิน
9	รายงานผลการดำเนินงานของแรงงานนอกระบบ	ไม่มีรอบแน่นอน
10	รายงานผลการตรวจสอบและประเมินผลภาคราชการ(คตป.)	ไม่มีรอบแน่นอน
11	รายงานผลการดำเนินงานตามแผนการตรวจราชการ	ไม่มีรอบแน่นอน
12	รายงานข้อมูลสำคัญผู้บริหาร	ทุกเดือน
13	รายงานผลการดำเนินงานและการใช้จ่ายงบประมาณ	ทุกเดือน
14	รายงานตามข้อสั่งการ	ทุก 2 สัปดาห์
15	รายงานตามข้อสั่งการ Morning Brief	ทุกสัปดาห์
16	รายงานตามข้อสั่งการที่ประชุมกระทรวงแรงงาน	ทุกเดือน
17	เสนอวาระที่ประชุมกระทรวงแรงงาน วาระที่3 สถานการณ์แรงงาน	ทุกเดือน
18	รายงานผลการดำเนินงานตามแผนปกติของสำนักงบประมาณ	ทุกเดือน

รายงานผลที่จัดทำโดยฝ่ายสถิติและประเมินผล(ต่อ)

ลำดับ	รายการ	รอบรายงาน
19	รายงานผลการดำเนินงานตามแผนบูรณาการของสำนักงบประมาณ	ทุกเดือน
20	รายงานเป้าหมายการให้บริการกระทรวงฯของสำนักงบประมาณ	ทุกเดือน
21	รายงานคำปราศรัยวันแรงงานแห่งชาติ	ทุกปี
22	รายงานผลการดำเนินงาน แผนบูรณาการการพัฒนาคนตลอดช่วงชีวิต	ทุกเดือน
23	รายงานข้อมูลประกอบการประชุมคณะกรรมการผู้ประสานงานบูรณาการการขับเคลื่อนนโยบายรัฐบาล(ระดับกระทรวง)(ปก.)	ทุกวันที่ 2 ของเดือน
24	รายงานผลการดำเนินงานตามนโยบายรัฐบาล	ทุกวันที่ 3 ของเดือน
25	รายงานผลการดำเนินงานตามข้อสั่งการของนายกรัฐมนตรีประจำปีงบประมาณ 2560	ทุกวันที่ 3 ของเดือน
26	รายงานผลการดำเนินงานตามรัฐมนตรีว่าการกระทรวงแรงงาน	ทุกวันที่ 3 ของเดือน
27	รายงานผลการดำเนินงานตามแผนปฏิบัติการลดความเสี่ยงจากภัยพิบัติแห่งชาติในเชิงยุทธศาสตร์	ไม่มีรอบแน่นอน
28	รายงานความมั่นคง(รายสัปดาห์วันพุธ-อังคาร)	ทุกวันอังคาร
29	รายงานความมั่นคง(รายเดือน1-30 ของทุกเดือน)	ทุกวันอังคารสัปดาห์ที่3
30	รายงานผลการดำเนินงานที่สำคัญของหน่วยงานในสังกัดกระทรวงแรงงานรายสัปดาห์	ทุกวันอังคาร
31	รายงานการออกใบอนุญาต การตรวจสอบและการรับรองมาตรฐานฯ	วันที่ 5 ของทุกเดือน
32	รายงานสถานการณ์และการเตือนภัยด้านแรงงาน รายไตรมาส	ทุกไตรมาส
33	รายงานสถานการณ์และการเตือนภัยด้านแรงงาน รายปี	ทุกปี
34	ข้อมูลสถิติประจำปีงบประมาณ	ทุกปี

โครงการ ฝึกอบรมฝีมือแรงงานรองรับระบบขนส่งบริการโลจิสติกส์ และก่อสร้าง

กลุ่มเป้าหมาย : แรงงานใหม่(นักศึกษาจบใหม่)/แรงงานในระบบ/แรงงานนอกระบบ

วัตถุประสงค์ : เพื่อพัฒนากำลังแรงงานให้มีทักษะฝีมือสอดคล้องกับความต้องการของตลาดแรงงานรองรับการพัฒนาโครงสร้างพื้นฐานคมนาคม โลจิสติกส์ และการก่อสร้าง เพื่อเพิ่มขีดความสามารถในการแข่งขันของผู้ประกอบการ และสนับสนุนการเป็นศูนย์กลางด้านคมนาคมของภูมิภาค

เตรียม เข้าทำงาน	ยกระดับ ฝีมือแรงงาน	ฝึกอาชีพ เสริม
280 - 840 ชม.	18 - 60 ชม.	18 - 30 ชม.

หลักสูตร

→	ช่างควบคุมมอเตอร์ด้วยระบบวงจรไฟฟ้า	780	
	ช่างซ่อมโทรทัศน์	780	
	ช่างเดินสายไฟฟ้าในอาคาร	780	
	ช่างซ่อมคอมพิวเตอร์	840	
	ช่างซ่อมไมโครคอมพิวเตอร์	840	
	ช่างเดินสายไฟฟ้าในอาคาร	840	
	ช่างไฟฟ้า	840	
	ช่างเครื่องทำความเย็นและปรับอากาศ	1,120	
	ช่างไฟฟ้า	1,120	
ช่างอุตสาหกรรม	→	ช่างเย็บจักรอุตสาหกรรม(ผ้า)	420
ภาคบริการ	กำลังพลประจำเรือพาณิชย์(ฝ่ายเดินเรือ)	280	
	กำลังพลฝ่ายประจำเรือพาณิชย์(ฝ่ายช่างกลเรือ)	280	
	ผู้ประกอบอาหารไทย	420	
	การก่อสร้าง	18	

กลุ่มเป้าหมาย

○	ช่างเครื่องกล	รถยนต์เบื้องต้น	18	20	18	บุคลากรทั่วไป
		ทักษะพนักงานขับรถ	18	20	18	บุคลากรทั่วไป
		การซ่อมฟอร์คลิฟท์อย่างปลอดภัยและถูกวิธี	18	40	40	แรงงาน(ลูกจ้าง)ในสถานประกอบการ/พนักงานบริษัท
		พนักงานควบคุมเครื่องจักรรถยก	18	91	88	แรงงาน(ลูกจ้าง)ในสถานประกอบการ/พนักงานบริษัท
		เทคนิคการใช้และการบำรุงรักษา รถยกอย่างปลอดภัย	18	24	24	แรงงาน(ลูกจ้าง)ในสถานประกอบการ/พนักงานบริษัท
		การซ่อมรถจักรยานยนต์	30	20	20	บุคลากรทั่วไป

โครงการ ฝึกอบรมผู้ประกอบการอาหารไทยรองรับครัวไทยสู่ครัวโลก

กลุ่มเป้าหมาย : แร่งานใหม่ / นักศึกษาจบใหม่
 แร่งานในสถานประกอบการ

วัตถุประสงค์ : : พัฒนาและยกระดับฝีมือแร่งานไทย
 และผู้ประกอบการให้มีทักษะฝีมือด้านการประกอบ
 อาหารไทย การสร้างทัศนคติที่ดีในวิชาชีพ รองรับ
 อุตสาหกรรมที่เกี่ยวข้องกับอาหาร

เตรียมเข้าทำงาน	ยกระดับฝีมือแร่งาน
280 ชม.	30 ชม.

หลักสูตร

กิจกรรมการฝึกหลัก	กลุ่มสาขาอาชีพ	ชื่อหลักสูตร	ชั่วโมงฝึกรวม	รวมเข้า	รวมจบ	กลุ่มเป้าหมาย
การฝึกยกระดับฝีมือ	ภาคบริการ	ผู้ประกอบการอาหารไทยสู่อาเซียน	18	28	28	บุคคลทั่วไป
		การควบคุมต้นทุนอาหารและเครื่องดื่ม	18	169	169	แร่งาน(ลูกจ้าง)ในสถานประกอบการ/พนักงานบริษัท
		การจัดการด้านอาหารและโภชนาการบนเรือ	24	67	66	บุคคลทั่วไป

โครงการ ฝึกอบรมฝีมือแรงงานไทยเพื่อส่งเสริมความสามารถของภาคบริการและการท่องเที่ยว

กลุ่มเป้าหมาย : แรงงานใหม่ / นักศึกษาจบใหม่ แรงงานในสถานประกอบการและแรงงานทั่วไปที่เกี่ยวข้องกับด้านการบริการและการท่องเที่ยว

วัตถุประสงค์ : พัฒนาต่อยอดแรงงานใหม่ที่เป็นนักเรียนระดับ ปวช./ปวส. ปีสุดท้าย เพื่อให้นักเรียนที่จบการศึกษามีสมรรถนะที่สอดคล้องกับการจ้างงาน พัฒนาทักษะผู้ว่างงาน และยกระดับทักษะฝีมือแรงงานในสถานประกอบการที่เกี่ยวข้องกับด้านการบริการและการท่องเที่ยว ให้มีทักษะรองรับการเคลื่อนย้ายแรงงานเสรี

เตรียม เข้าทำงาน	แรงงาน ในระบบ	แรงงาน นอกระบบ
280 ชม.	18-60 ชม.	18-30 ชม.

หลักสูตร

กิจกรรมการฝึก หลัก	กลุ่มสาขา อาชีพ	ชื่อหลักสูตร	ชั่วโมงฝึก รวม	รวม เข้า	รวม จบ	กลุ่มเป้าหมาย	
การฝึกเตรียมเข้า ทำงาน	ภาคบริการ	นวดไทยเพื่อสุขภาพ	150	24	24	บุคคลทั่วไป	
		การนวดแผนไทยเพื่อ สุขภาพ	180	22	0	แรงงานใหม่	
การฝึกยกระดับ ฝีมือ	ภาคบริการ	ช่างเครื่องกล	6	60	60	บุคคล ทั่วไป	
		การช่างกาแฟสด		12	54	47	บุคคล ทั่วไป
		การทำขนมปัง		12	67	65	บุคคล ทั่วไป
		การทำขนมไทย		12	29	27	บุคคล ทั่วไป
		การทำเค้ก		12	77	70	บุคคล ทั่วไป
		การแต่งหน้าเด็ก(การบีบครีมดอกไม้)		12	16	15	บุคคล ทั่วไป
		อาหารจานด่วนทำขาย (จานเส้น)		12	31	26	บุคคล ทั่วไป
		การขับซึ่รถจักรยานยนต์อย่างถูกวิธีและปลอดภัย					

ช่างอูมิเนียมก่อสร้าง	18	27	27
ช่างก่อสร้าง	30	28	28
การเชื่อมทิก ระดับ 1 : เหล็ก (ชิ้นงานหนาไม่เกิน 3 มม.)	30	21	21
การขับซึ่รถจักรยานยนต์อย่างถูกวิธีและปลอดภัย	6	60	60
การบริการซ่อมบำรุงรักษารถยนต์	18	80	80
ช่างซ่อมรถจักรยานยนต์	18	20	20
ช่างเขียนแบบเครื่องกลด้วยคอมพิวเตอร์	18	30	28
ช่างซ่อมเครื่องยนต์เล็กเพื่อการเกษตร	18	20	20
การขับรถฟอร์คลิฟท์อย่างปลอดภัยและถูกวิธี	18	15	15
การบำรุงรักษารถยนต์	18	43	43
การบำรุงรักษารถยนต์(18)	18	21	21



โครงการ พัฒนาบุคลากรด้านท่องเที่ยวให้ได้มาตรฐานสมรรถนะร่วมวิชาชีพการท่องเที่ยวอาเซียน

กลุ่มเป้าหมาย : แรกรวมในสถานประกอบการ และการ แรกรวมทั่วไป ที่เกี่ยวข้องทางด้านบริการและการท่องเที่ยว

วัตถุประสงค์ : พัฒนาศักยภาพแรกรวมไทยให้มีสมรรถนะร่วมวิชาชีพการท่องเที่ยวอาเซียน 32 ตำแหน่งงาน และเพิ่มขีดความสามารถของประเทศด้านการท่องเที่ยวและบริการ

ยกระดับ(ปรับปรุง)
22 - 34 ชม.

หลักสูตร

ชื่อหลักสูตร	ชั่วโมงฝึกกรรม	รวมเข้า	รวมจบ
การทำเบเกอรี่ 	30	21	21
ตำแหน่งบรกร	30	356	308
ตำแหน่งบาร์เทนเดอร์	30	40	40
ตำแหน่งผู้จัดการผลิตภัณฑ์และบริการท่องเที่ยว	30	50	50
ตำแหน่งพนักงานดูแลห้องพัก	30	459	394
ตำแหน่งพนักงานต้อนรับ	30	223	218
ตำแหน่งพนักงานทำความสะอาดส่วนกลาง	30	71	48
ตำแหน่งพนักงานที่ปรึกษาการนำเที่ยว	30	20	20
ตำแหน่งพนักงานรับโทรศัพท์	30	42	42
ตำแหน่งหัวหน้าบรกร	30	40	40
ตำแหน่งหัวหน้าแผนกห้องพัก	30	40	40
บาร์เทนเดอร์	30	46	46
ผู้จัดการทั่วไป	30	20	20
ผู้จัดการแผนกแม่บ้าน	30	23	23
พนักงานดูแลห้องพัก	30	210	185
		72	72
พนักงานต้อนรับ	30	149	125
พนักงานที่ปรึกษาการนำเที่ยว	30	50	48
		23	23
พนักงานบรกร	30	106	104
พูดอังกฤษคำต่อคำเพื่อการทำงาน 	30	20	20
หัวหน้าบรกร	30	40	40
เดมี่ เซฟ	30	20	20

โครงการ ฝึกอบรมกลุ่มเป้าหมายเฉพาะ

กลุ่มเป้าหมาย : ทหารก่อนปลด ผู้ด้อยโอกาส ผู้สูงอายุ ผู้พิการ ผู้พิการ ผู้ผ่านการศึกษา ผู้ผ่านการฟื้นฟูสมรรถภาพผู้ติดยาเสพติด ชาวไทยภูเขา เป็นต้น

วัตถุประสงค์ : เพื่อพัฒนากิจกรรมฝีมือ สร้างทางเลือกในการประกอบอาชีพ และเตรียมความพร้อมให้แรงงานดังกล่าว กลับเข้าสู่ระบบการจ้างอีกครั้ง เป็นการทดแทนการขาดแคลนแรงงาน

เตรียมเข้าทำงาน	ยกระดับฝีมือแรงงาน
280 ชม.	30 ชม.

กลุ่มเป้าหมาย

กลุ่มเป้าหมาย	รวมเข้า
ผู้ต้องขัง	2,786
ผู้บำบัดยาเสพติด	826
บุคคลทั่วไป	880
ทหารก่อนปลดประจำการ	1,994
ผู้ผ่านการบำบัดยาเสพติด	598
กลุ่มผู้มีโอกาสเข้าไปเกี่ยวข้องกับยาเสพติด	131
ราษฎรบนพื้นที่สูง	98
ผู้พิการ	112
ผู้สูงอายุ	626
ผู้ประสพภัยธรรมชาติ	48
กลุ่มแม่บ้าน/กลุ่มสตรี	22
ผู้ประกอบอาชีพอิสระ	20
ผู้จะประกอบอาชีพอิสระ	20

โครงการ ฝึกอบรมฝีมือแรงงานในพื้นที่เขตพัฒนาเศรษฐกิจพิเศษ

กลุ่มเป้าหมาย : แรงงานใหม่(นักศึกษาจบใหม่)/แรงงานในระบบ/
แรงงานนอกระบบบริเวณจังหวัดตะขิวชัยแดนของประเทศ 10
จังหวัด

วัตถุประสงค์ : เพื่อพัฒนาทักษะฝีมือให้มีทักษะที่สอดคล้องกับการ
จ้างงาน และสอดคล้องกับ 13 ประเภทกิจการที่มรการส่งเสริมการ
ลงทุนจาก BOI. สอดคล้องกับ 6 คลัสเตอร์สำคัญของรัฐบาล และ
เหมาะสมกับสภาพพื้นที่ของท้องถิ่น

เตรียมเข้า ทำงาน(ก.)	เตรียมเข้า ทำงาน(ข.)	ยกระดับฝีมือ แรงงาน	ฝึกอาชีพ เสริม
280 ชม.	35-280 ชม.	12-60 ชม.	18-30 ชม.

กลุ่มเป้าหมาย

กิจกรรมการฝึก หลัก	กลุ่มสาขาอาชีพ	ชื่อหลักสูตร	ชั่วโมงฝึก รวม	รวม เข้า	รวม จบ	กลุ่มเป้า หมาย
การฝึกเตรียมเข้า ทำงาน	ช่างไฟฟ้า อิเล็กทรอนิกส์และ คอมพิวเตอร์	การควบคุมไฟฟ้าด้วยระบบ PLC	42	20	20	บุคคลทั่วไป
		ช่างเครื่องทำความเย็นและ ปรับอากาศ	42	20	20	แรงงานใหม่
		ช่างเดินสายไฟฟ้าภายใน อาคาร	42	20	17	แรงงานใหม่
		เทคนิคการติดตั้งระบบกล่อง วงจรปิด	42	20	20	แรงงานใหม่

โครงการพัฒนาศักยภาพแรงงานเพื่อรองรับการจ่ายค่าจ้างตามมาตรฐานฝีมือแรงงาน

กลุ่มเป้าหมาย : ผู้อยู่ในกำลังแรงงาน ได้แก่แรงงานใน สปก.
ผู้ประกอบการอาชีพอิสระ ผู้ว่างงาน

หลักสูตร-สาขาทดสอบ ผู้ผ่านการเข้ารับการฝึกยกระดับจะได้เข้าสู่
การทดสอบมาตรฐานฝีมือแรงงานแห่งชาติในสาขาที่ได้ประกาศอัตรา
ค่าจ้างตามมาตรฐานฝีมือ จำนวน 35 สาขา

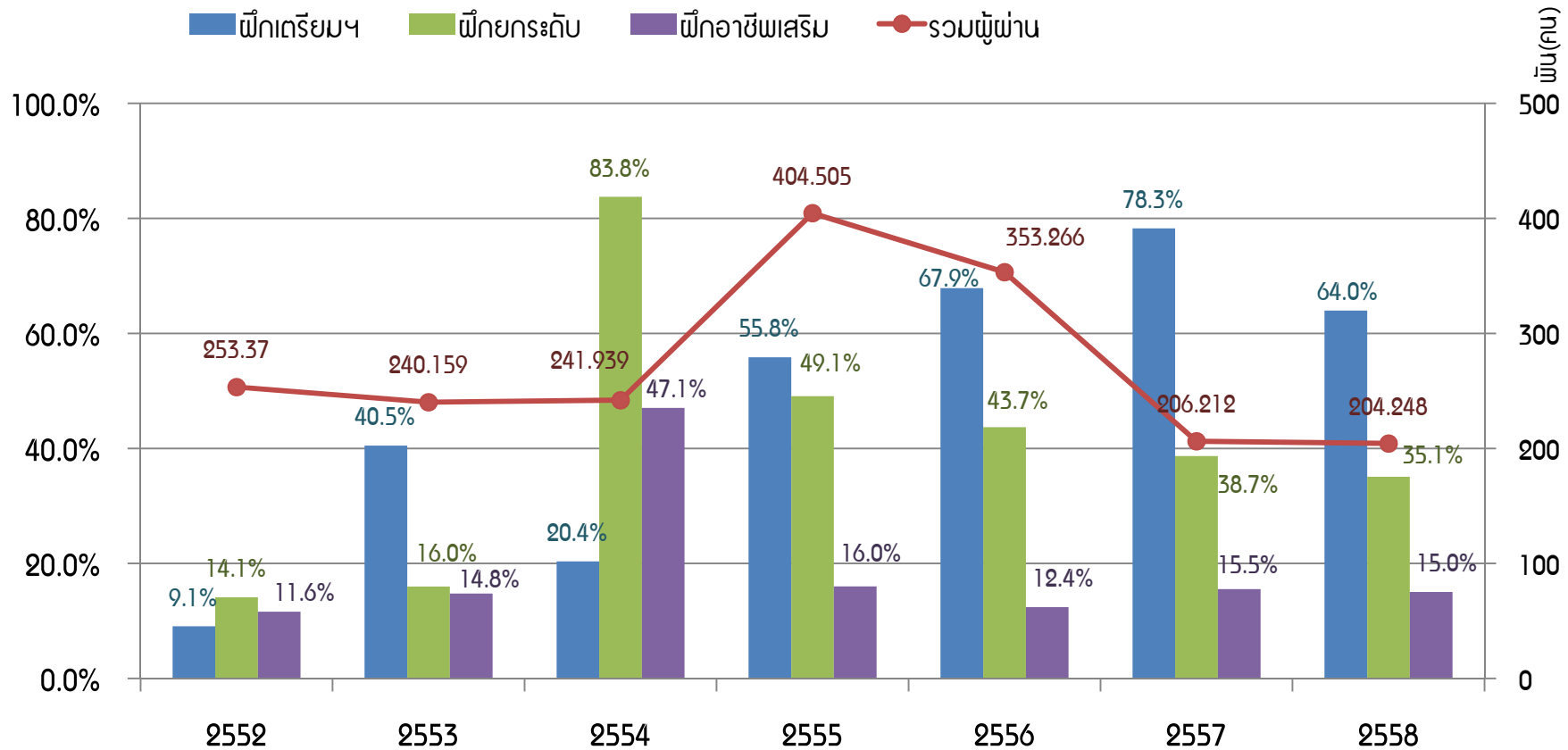
ยกระดับฝีมือแรงงาน	ทดสอบมาตรฐาน
18-60 ซม.	35 สาขา

หลักสูตร

กลุ่มสาขาอาชีพ	ชื่อหลักสูตร	ชั่วโมง ฝึก รวม	รวม เข้า	รวม จบ
ช่างไฟฟ้า อิเล็กทรอนิกส์ และคอมพิวเตอร์	ช่างไฟฟ้าภายใน อาคาร ระดับ 1(ปรับปรุง)	12	29	29
ภาคบริการ	พนักงานนวดไทย ระดับ 1	12	20	20

ชื่อหลักสูตร	วันเริ่มฝึก	วันจบฝึก	รวมเข้า	รวมจบ		สาขาอาชีพทดสอบมาตรฐาน	วันเริ่มทดสอบ	รวมเข้า	รวมผ่าน
ช่างเชื่อมทิกเหล็กกล้าคาร์บอนต่อฟิลเล็ท ระดับ 1	9-Nov-15	19-Nov-15	20	19	2	สาขาอาชีพทดสอบมาตรฐาน			
ช่างไฟฟ้าภายในอาคาร ระดับ 1	30-Apr-16	28-May-16	20	0	4	ช่างเชื่อมทิก	20-Nov-15	20	16
	23-Nov-15	25-Nov-15	20		5	ช่างเย็บ	26-Nov-15	20	20
					6	ช่างเย็บ	11-Feb-16	20	20
					7	พนักงานนวดไทย	16-Jan-16	28	27

แผนภูมิแสดงร้อยละของผลการปฏิบัติงานทำเทียบกับผู้ผ่านการฝึกจำแนกหลักสูตรการฝึก



ในปี 2559 คาดหวังให้ผลการติดตามการปฏิบัติงานทำสูงมากขึ้น